

Le JOURNAL

DES LOCATAIRES

nantes
MÉTROPOLE
HABITAT

N° 100
HIVER 2019



LE JOURNAL DE NANTES HABITAT

Le mot de Nantes Habitat

Mieux vous connaître

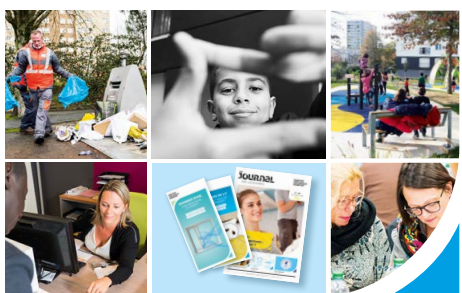
La dernière enquête de satisfaction menée par Nantes Habitat a révélé que 70 % d'entre vous êtes profondément attachés à votre quartier, à quelques chiffres.

Plus de 1000 locataires ont répondu à l'enquête de satisfaction menée par Nantes Habitat en 2018. Les résultats sont très encourageants : 70 % des locataires déclarent être profondément attachés à leur quartier, 60 % déclarent être satisfaits de leur logement et 50 % déclarent être satisfaits de leur gestionnaire.

Plus de 1000 locataires ont répondu à l'enquête de satisfaction menée par Nantes Habitat en 2018. Les résultats sont très encourageants : 70 % des locataires déclarent être profondément attachés à leur quartier, 60 % déclarent être satisfaits de leur logement et 50 % déclarent être satisfaits de leur gestionnaire.

Déjà le n° 100!

Depuis février 1999 et le premier numéro du Journal des Locataires, vous informer est essentiel.



NMH un Monde de Services
Page 4



Le dossier : travaux, 400 M€ investis pour votre confort
Page 6



COMME JE M'Y ÉTAIS ENGAGÉ, LE PLAN D'ACTION DE NOTRE PROJET PARTICIPATIF « UN MONDE DE SERVICES » VOUS EST PRÉSENTÉ DANS CE NUMÉRO.

Tout au long de l'année 2018, les collaborateurs de NMH ont travaillé avec des locataires et leurs représentants, avec les élus de quartiers, les partenaires et nos prestataires pour définir, renforcer et innover notre offre de services. **C'est à votre écoute et dans un échange constructif que nous pouvons en effet répondre au mieux à vos attentes, et contribuer à la qualité de votre quotidien.**

Nos actions ont été questionnées, évaluées et priorisées avec vous durant 2018. Nous vous avons entendu

et agissons dès 2019 avec, par exemple, la mise en place d'une équipe et d'un camion dédiés à la lutte contre les dépôts sauvages, l'ouverture de nouveaux locaux Ici Tri, le développement de jardins partagés, des informations simplifiées par voie numérique, une réflexion autour de Bonus Fidélité pour les locataires, etc.

Ce travail sur nos services est accompagné par ailleurs d'une ambition forte pour la rénovation de notre parc de logements, avec **près de 400 M€ investis d'ici à 2026**, comme vous le découvrirez en détail dans ce journal.

En effet, bien que cette année ait été difficile pour le logement social - en raison des mesures gouvernementales - **j'ai souhaité que nous maintenions la plus haute qualité de service pour les locataires, de l'entretien du patrimoine aux actions quotidiennes de proximité.**

Et c'est avec la volonté d'aller encore plus loin ensemble en 2019 que je vous souhaite une belle nouvelle année pour vous et tous vos proches!

Alain ROBERT,
Président de NMH, Adjoint au Maire de Nantes.



NANTES NORD

DU NMH DANS LE « NANTES PARADISE » DE L'ARTISTE NANTAIS HAMETISM!

Quand l'artiste nantais Hametism imagine son « Nantes Paradise », on y retrouve du patrimoine de Nantes Métropole Habitat! Saurez-vous retrouver l'Oiseau des Îles?

« Je compose mes illustrations avec des bâtiments imaginaires et réels. "L'oiseau des Îles" est le style de bâtiment que j'affectionne, pour son aspect contemporain et car il est graphiquement très intéressant à dessiner. » nous a déclaré Hametism.

> Découvrez son travail sur :
<https://www.facebook.com/theHametismWorld/>



L'Oiseau des Îles.

MALAKOFF

DE L'AUTO CONSOMMATION ÉLECTRIQUE ?

NMH et la Ville de Nantes se lancent dans le partage de la production électrique.

Au premier semestre 2019, le bâtiment Tchecoslovaquie de Malakoff va se couvrir de panneaux voltaïques destinés à produire de l'électricité. **Cette électricité servira prioritairement à l'éclairage des parties communes, aux ascenseurs et aux locaux communs du bâtiment et des deux tours rue du Luxembourg.** Comme la production est plus forte en journée et que les logements consomment en soirée et en matinée, l'énergie sera partagée avec l'école Bergson, la mairie annexe

et la maison des Haubans. **Ce projet d'autoconsommation collective électrique est une première dans un quartier d'habitat social.**

L'objectif est de produire sur une année en moyenne 17% de la consommation de tous les bâtiments concernés.

Ce projet innovant s'inscrit dans la transition énergétique de la métropole nantaise. Il est soutenu par l'ADEME (Agence de l'environnement et de la maîtrise de l'énergie) et la Région Pays de la Loire.

LA MÉTROPOLE EN BREF BELLEVUE

PROXIMITÉ ET CONCERTATION, LES HABITANTS IMAGINENT LEURS ESPACES VERTS

Près de 9 000 m² d'espaces verts ont été réaménagés avec les habitants de Moulin Lambert pour améliorer le cadre de vie. Les locataires bénéficient désormais de deux nouvelles aires de jeux (une pour les petits et une pour les adolescents avec terrain de basket), d'un jardin potager partagé et géré par les habitants, d'un terrain de pétanque, d'espaces verts embellis et de nouveaux cheminements piétons.

Ce travail collaboratif avec l'agence de proximité Jamet et le Service espaces extérieurs a été salué par les habitants.

« C'est vraiment un super travail fait par NMH. J'ai les jeux sous ma fenêtre c'est super de voir tous ces enfants jouer. Mes filles qui sont plus grandes me disaient qu'elles auraient adoré avoir cela quand elles étaient plus jeunes » raconte une locataire.

« C'est ce qui manquait à la vie du quartier, pour que les enfants puissent jouer. Rien n'est comparable à ce que c'était avant, c'est super! » ajoute un autre habitant.

Lors de l'inauguration, Alain Robert, président de NMH, a souligné l'importance

de la présence des équipes de NMH au quotidien dans les quartiers :

« C'est ça la différence NMH, ce n'est pas que du logement, c'est aussi un ensemble de services ».



330 000 € ont été investis dans ces nouveaux espaces au pied des immeubles.



Un toit est une surface pratique pour produire de l'énergie.



nmh
UN MONDE
DE SERVICES



RENCONTRE
DE DÉCEMBRE ET
PLAN D' ACTIONS

UN MONDE DE SERVICES : DÉCOUVREZ LE PLAN D' ACTIONS ! COMME NOUS NOUS Y ÉTIIONS ENGAGÉS, TOUT AU LONG DE L' ANNÉE 2018 NOUS VOUS AVONS RENCONTRÉ AINSI QUE LES ASSOCIATIONS DE LOCATAIRES, COLLABORATEURS, ÉLUS, FOURNISSEURS... AFIN DE RECUEILLIR VOS VISIONS, ATTENTES, BESOINS, ET CONSTRUIRE ENSEMBLE LE PROJET UN MONDE DE SERVICES.



PLUS DE
60
RENCONTRES
EN 2018



MERCI

Merci à tous les locataires, collaborateurs, élus de quartiers, représentants de locataires, associations et acteurs de tous les quartiers pour le temps que vous nous avez consacré et la qualité de nos échanges durant toute cette année.

6 THÉMATIQUES PRIORITAIRES

L'ensemble de ces échanges et rencontres ont fait émerger **6 thématiques prioritaires que nous avons travaillées avec vous, pour élaborer des actions précises à renforcer ou mettre en œuvre.**

Découvrez ci-après quelques-unes des actions 2019.



« Je suis heureuse de voir l'engouement autour de ce projet et le nombre de personnes qui s'est mobilisé pour travailler ensemble à son élaboration. **Je remercie tous ceux qui se sont impliqués dans cette co-construction.** »

Christèle Renaud Martin,
Directrice de la Direction Gestion Locative et Clientèle.

1 PROPRETÉ

- > Mise en place d'un camion de collecte « spécial NMH » pour évacuer les dépôts sauvages en complément des services de la métropole.
- > Déploiement de nouveaux locaux **Ici Tri** au pied des résidences.
- > **Évaluation** et contrôle de la propreté avec les habitants.



4 RELATION CLIENT

- > Imaginer ensemble des actions « **bonus fidélité** » pour les locataires présents depuis longtemps dans leur logement.
- > **Développer tous les moyens de contact :** plateforme téléphonique, SMS, mails, espaces clients...
- > Impliquer fortement nos prestataires sur les délais et la qualité.
- > Imaginer des achats groupés au service du pouvoir d'achat des locataires.

2 LE RESPECT ET LE CIVISME

- > **Restructuration de certains halls** pour un usage commun apaisé.
- > Mise en place de **réponses adaptées** et graduées face aux incivilités.
- > Travail en partenariat avec le Tribunal de Grande Instance.

5 COMMUNICATION ET INFORMATION

- > Expérimenter des réseaux sociaux d'aide et de services dédiés aux locataires de NMH.

3 HABITAT ET CADRE DE VIE

- > **Animer les espaces extérieurs :** sensibilisation des enfants à la propreté, plantations collectives, créations de potagers, mise en place de composteurs.
- > Mise en place de « **jardinier animateur** ».
- > Réflexion sur des locaux « **multi-usages** » au service des habitants.



6 PARCOURS RÉSIDENTIEL

- > Concevoir une « **bourse d'échange de logements** ».

UN PLAN D' ACTIONS SUR DEUX ANS

Toutes ces actions vont être mises en place au cours de deux prochaines années. Certaines de façon immédiate comme, par exemple, la mise en place du camion de collecte des encombrants. D'autres au fur et à mesure car elles demandent une phase de travail et de préparation.

Pour découvrir le plan d' actions complet : nmh.fr

TRAVAUX : 400 M€ INVESTIS POUR VOTRE CONFORT



Pour la qualité de votre logement et de votre quotidien, l'Office a finalisé la programmation des travaux d'entretien, de rénovation ou de maintenance technique nécessaires dans les immeubles du parc.

D'ici 2026 ce sont ainsi près de **400 millions d'euros** qui vont être investis dans la rénovation du patrimoine, dont 180 millions d'euros entre 2019 et 2021.



La moitié des immeubles de Nantes Métropole Habitat va être concernée par des travaux d'amélioration avant 2021!

Vos interlocuteurs en agence vous tiendront informés des travaux à venir dans votre immeuble (courrier, affichage, réunions d'informations).

COMMENT IDENTIFIER LES TRAVAUX À FAIRE ?



DIAGNOSTIC
TECHNIQUE
DU
PATRIMOINE

DIAGNOSTIC
DE
SÉCURITÉ

BESOINS
DES AGENCES
ET DES
LOCATAIRES

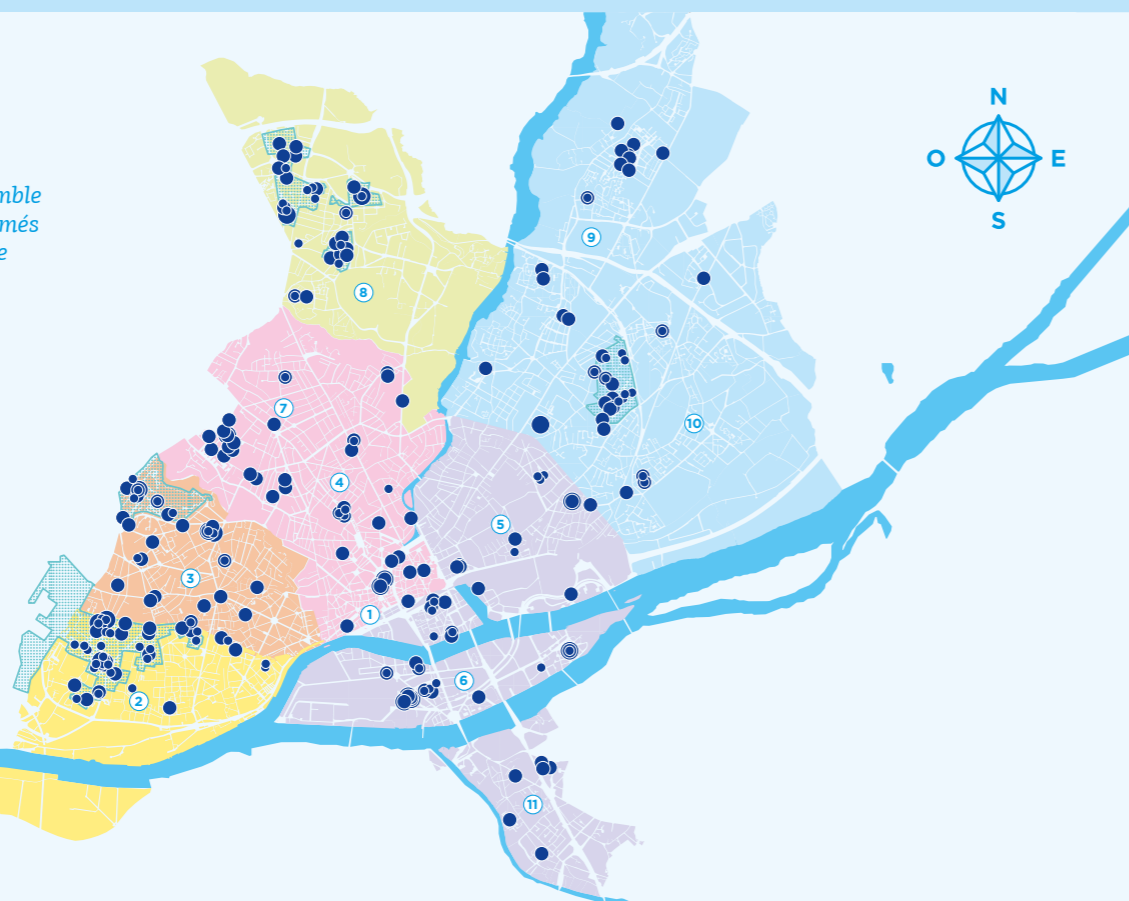
CHIFFRAGE
DES
INVESTIS-
SEMENTS

MISE EN
COHÉRENCE DES
RESSOURCES
INTERNES

NOUVEAU
PROGRAMME
NATIONAL DE
RÉNOVATION
URBAINE

PLAN
PLURIANNUEL
DE TRAVAUX
(PPT)

Vue globale de l'ensemble des travaux programmés 2019/2026 sur la ville de Nantes.



LÉGENDE

Travaux

● Les travaux peuvent être des rénovations techniques, isolation, remplacements d'équipements, aménagements de parties communes etc.

Quartiers villes de Nantes

- | | | |
|-----------------------------------|--------------------------|---------------------|
| ① Centre-ville | ⑤ Malakoff - St-Donatien | ⑨ Nantes Erdre |
| ② Bellevue - Chantenay - Ste-Anne | ⑥ Île de Nantes | ⑩ Doulon - Bottière |
| ③ Dervallières - Zola | ⑦ Breil - Barberie | ⑪ Nantes Sud |
| ④ Hauts-Pavés - St-Félix | ⑧ Nantes Nord | |

Agences NMH

- | | | |
|----------------------------------|----------------|----------------|
| Agence Goudy
Antenne Malakoff | Agence Cartier | Agence Watteau |
| Agence Bottière | Agence Jamet | Agence Feyder |

■ Périmètres NPNRU

REPÈRES

+ 31%

DE BUDGET
ENTRE 2017
ET 2019 POUR
LES TRAVAUX,
RÉNOVATIONS
ET MAINTENANCE

392 M€

DE TRAVAUX
ENTRE 2019
ET 2026

PLUS DE
50%

DES LOGEMENTS
NMH CONCERNÉS
DANS LES 3
ANNÉES À VENIR

41,5 M€

EN MOYENNE
CHAQUE ANNÉE
POUR LES
TRAVAUX,
RÉNOVATIONS
ET MAINTENANCE
ET 7,5 M€ POUR
L'ENTRETIEN
COURANT





DEVENEZ PROPRIÉTAIRES !

Logements anciens

L'Office propose des appartements à vendre dans son patrimoine. L'offre est **exclusivement réservée aux locataires pendant 2 mois**, avant que la vente ne soit ouverte à tous.

BROUSSAIS – DOULON

Copropriété en collectif.

Type	Surface	Étage	Prix	Charges de copropriété	Frais de notaire	Date limite candidature
T3	68 m ²	1	134 660 €	75 €	2 290 €	26/02/19

DOUET GARNIER – PARC DE PROCÉ

Copropriété en collectif.

Type	Surface	Étage	Prix	Charges de copropriété	Frais de notaire	Date limite candidature
T3	66 m ²	1	117 900 €	70 €	2 190 €	26/02/19

THIMOTHÉE – CHANTENAY / ZOLA

Copropriété en collectif.

Type	Surface	Étage	Prix	Charges de copropriété	Frais de notaire	Date limite candidature
T2	51 m ²	rdc	88 500 €		1 990 €	26/02/19

BEAULIEU 3 – ÎLE DE NANTES

Copropriété en collectif.

Type	Surface	Étage	Prix	Charges de copropriété	Frais de notaire	Date limite candidature
T2	46 m ²	1	73 650 €	110 €	1 910 €	26/02/19

LA BEAUJOIRE

Copropriété en collectif.

Type	Surface	Étage	Prix	Charges de copropriété	Frais de notaire	Date limite candidature
T1 bis	34 m ²	1	49 520 €	60 €	1 750 €	26/02/19
T3	68 m ²	3	89 200 €	70 €	2 000 €	26/02/19
T3	68 m ²	3	88 960 €	70 €	2 100 €	26/02/19

LES TERRASSES DE PIRMIL – PIRMIL

Copropriété en collectif.

Type	Surface	Étage	Prix	Charges de copropriété	Frais de notaire	Date limite candidature
T3	65 m ²	4	102 335 €	75 €	2 100 €	26/02/19

LES ALOUETTES – CHANTENAY / BELLEVUE

Copropriété en collectif.

Type	Surface	Étage	Prix	Charges de copropriété	Frais de notaire	Date limite candidature
T7	164 m ²	rdc	219 500 €		2 500 €	31/01/19

CHAMP LUCET – CONTRIE / ZOLA

Logement individuel.

Type	Surface	Étage	Prix	Charges de copropriété	Frais de notaire	Date limite candidature
T5	105 m ²	rdc	173 280 €		2 500 €	31/01/19

JEAN MOULIN – BELLEVUE / BOURDERIES

Logement individuel.

Type	Surface	Étage	Prix	Charges de copropriété	Frais de notaire	Date limite candidature
T2	164 m ²	rdc	82 600 €		1 990 €	31/01/19

POUR VOUS,
EN AVANT-PRÉMIÈRE



L'accession abordable dans le neuf et l'ancien

Quels sont les logements mis en vente par NMH ?

> NMH propose deux offres d'accession abordable :

- **La Vente HLM** : vente du patrimoine existant, avec une période d'exclusivité de deux mois aux locataires de NMH. Les locataires dans les logements concernés sont prioritaires pour acheter le bien. S'ils ne le souhaitent ou ne le peuvent pas, ils restent locataires dans ce logement aux conditions habituelles. Le logement ne sera alors proposé à la vente que si les locataires déménagent.
- **Les logements neufs (vente dite « PSLA »)** : vente sur plan de logement à construire dans de nouveaux groupes immobiliers, accessibles sous condition de ressources.

Quel volume de logements est-il mis en vente ?

- > **Pour la vente HLM**, 900 logements NMH ont été fléchés à ce jour, dont environ 150 ont été achetés depuis 2014. En moyenne en France 10% des logements HLM mis en vente trouvent un acquéreur.
- > **Pour la vente de logements neufs**, 50 appartements sont en cours de commercialisation et seront livrés fin 2020/début 2021 : Les Perrières (Croix Bonneau) et Armorica (rond-point d'Armor, Saint Herblain).

Comment se passe l'information aux locataires ?

> Nous disposons de plusieurs supports :

- Notre site internet nmh.fr
- Le Journal des locataires 4 fois par an.
- Envoi d'un dépliant avec les quittances 4 fois par an.
- Affichage dans les halls d'immeuble, dans les agences de proximité et au siège NMH.

Quelles sont les conditions pour devenir propriétaire ?

- > À compter de janvier 2019, pour l'acquisition de sa résidence principale dans le neuf comme dans l'ancien ce sont les mêmes conditions et critères de ressources.
- > Il vous faut postuler sur l'offre en nous adressant la fiche de candidature, la simulation bancaire et le dernier avis d'imposition. **Les candidatures sont classées en fonction de différents critères (ancienneté du locataire, typologie du logement et/ou composition familiale).**

CONTACTS

- > **Pour le neuf** : QUADRAL TRANSACTIONS
Mathieu Lapeyre : 02 28 29 57 01 - 06 89 06 46 34
- > **Pour l'ancien** : Service accession / 06 38 19 42 94



LES PERRIÈRES



À PARTIR DE
119 990
€

Devenez propriétaire d'un appartement neuf avec l'accession abordable !

Un nouveau programme d'appartements à acheter en accession abordable vient d'être mis en vente avec le dispositif d'accession abordable, Les Perrières, quartier Bourderies - Croix Bonneau.

LES PERRIÈRES, DES APPARTEMENTS NEUFS À COÛT ACCESSIBLE

T2 - À PARTIR DE 119 900 €

T3 - À PARTIR DE 147 900 €

T4 - À PARTIR DE 196 000 €

T5 - À PARTIR DE 209 000 €

Dans un environnement en plein renouvellement aux Bourderies, la résidence **Les Perrières**, composée de 19 appartements en collectif (T2 et T3) et 4 logements individuels (T4 et T5) **vous proposera des prestations de qualité au cœur d'un vaste espace d'agrément convivial et sécurisé.**

PRESTATIONS

- > **Appartements lumineux économes en énergie** (norme RT 2012) avec balcon en double exposition, stationnements sécurisés, ascenseur.

SITUATION

- > À l'angle de la rue du Fer à Cheval et du Bd Jean Moulin.
- > À proximité de tous les services et des transports : Tram 1 et bus ligne 11 à 50 m.



LES PLUS

Chemins piétonniers et boisés au cœur de l'Îlot, à 10 minutes du centre-ville et du centre commercial Atlantis en tramway. Parc, piscine, écoles et médiathèque à 10 minutes à pied, collège à 3 minutes à pied. Commerces de proximité et supermarché sur place, périphérique à 5 minutes.



QUADRAL TRANSACTIONS - Mathieu Lapeyre : 02 28 29 57 01 - 06 89 06 46 34



1^{RE} ORGANISATION À NANTES MÉTROPOLE HABITAT !

UNE PREMIÈRE DANS L'HISTOIRE DE CET OFFICE PUBLIC DE L'HABITAT

Vous avez été très nombreux à voter pour notre liste INDECOSA CGT et vous avez permis à celle-ci d'arriver à la 1^{re} place devant la CLCV.

Au nom de l'ensemble des militants présents sur notre liste et du Conseil d'administration de notre association départementale, je vous remercie de votre soutien.

C'est la reconnaissance du rôle d'administrateur et de son travail sur le terrain qui est reconnue, mais aussi celui de ses militants présents à vos côtés dans les quartiers Nantais.

Nous regrettons le faible taux de participation de 12,57%, c'est vraiment dommage que certains d'entre vous n'aient pas voté.

Par votre vote, vous nous donnez les moyens de continuer notre travail et pour porter vos revendications au sein du Conseil d'administration, mais aussi au sein des conseils de concertation locative et dans toutes les instances où notre association sera invitée à participer à travers notre représentant. Au nom de tous les militants d'INDECOSA CGT et du mien, nous vous souhaitons pour vous-même et vos proches de joyeuses fêtes de fin d'année.

Pour Joindre notre Association et pour prendre rendez-vous avec notre Administrateur Locataire :

> INDECOSA CGT : Maison des syndicats, 1 Place de la Gare de l'État 44276 Nantes - 02 28 08 29 60

> Lucien BERTIN, Administrateur Locataire : 06 74 36 61 00



LA CLCV VOUS REMERCIE POUR VOTRE SOUTIEN ! L'UNION FAIT LA FORCE.

Forte de ses adhérents, de son expertise et des voix qu'elle recueille à chaque élection, la CLCV agit aux côtés des locataires pour défendre leurs intérêts. Elle les informe, les conseille sur leur logement et leur cadre de vie : loyers, charges, état des lieux, entretien des équipements ou de l'immeuble, réhabilitation... Dans nos actions quotidiennes, il y a un vrai enjeu d'être au plus proche de vos préoccupations. C'est pourquoi, nous proposons des permanences de défense des locataires et des consommateurs dans plusieurs quartiers nantais.

Les Conseils d'administration des bailleurs sociaux sont des lieux où se prennent toutes les décisions qui ont une incidence sur la gestion de l'organisme HLM et donc sur la vie des locataires. La présence de notre administrateur locataire, Hugues Tenailleau y est importante parce qu'il est membre du Conseil d'administration mais comme vous, vit en HLM.

Connaissant la réalité du terrain, il a un vrai rôle à jouer de porte-parole de l'ensemble des locataires de Nantes Métropole Habitat. L'administrateur-locataire n'est pas tout seul, il est accompagné, soutenu et formé dans son rôle de représentation, par la CLCV en collaboration avec les bénévoles, militants et salariés de l'association. Nous vous souhaitons de bonnes fêtes de fin d'année!

CLCV-Nantes : 18 Bis rue Charles Perron - 44100 Nantes - 02 40 43 42 84 - nantes@clcv.org

Permanences sur rendez-vous tous les lundis et mardis matin de 9h à 12h.

Union Départementale CLCV, 5 bis place de la Manu 44 000 Nantes. Permanences sur rendez-vous.

Hugues TENAILLEAU, Administrateur Locataire : 06 35 33 08 42.



MERCI ! LES RÉSULTATS DES ÉLECTIONS HLM SONT TOMBÉS.

Une très bonne nouvelle : la Confédération Syndicale des Familles sera à nouveau à vos côtés pour agir pour vous garantir le droit à un logement et environnement de qualité. Merci pour votre confiance. Fari Salimy représentante de la CSF, du quartier des Dervallières, a été élue au Conseil d'administration de Nantes Métropole Habitat.

Avec les autres associations de locataires, elle saura faire entendre vos préoccupations quotidiennes et elle s'impliquera sur le suivi des différents projets urbains en cours et elle suivra les questions et réclamations soulevées dans nos permanences CSF sur les quartiers nantais.

Sur nos quartiers, les locataires peuvent s'organiser entre eux pour se faire entendre. Afin de vous permettre d'agir sur votre quartier pour défendre vos droits et ceux de vos voisins, la CSF vous propose de devenir délégué CSF de votre immeuble.

En cette fin d'année morose où la légitime colère du peuple s'est fait entendre et où de réelles fractures dans la société se sont confirmées, les locataires doivent aussi demeurer vigilants pour préserver et défendre les valeurs du logement social et agir contre les mesures comme la baisse de l'APL.

Mais les fêtes approchent, il est temps de vous souhaiter de belles fêtes avec vos proches et tous nos vœux de bonheur pour 2019.

Contactez-nous, vous serez les Bienvenus! Fari SALIMY : 06 88 84 15 41

La CSF - 25 rue Esnoul des Châtelets 44200 Nantes - 06 41 83 50 76 - udcfs44@la-csf.fr



BONJOUR À TOUS ET TOUTES,

Nous tenons à vous remercier pour votre participation au vote et pour nous avoir une nouvelle fois fait confiance en votant pour la CGL UD44.

Sachez que notre association est toujours à votre écoute que ce soit pour demander des réparations, pour signaler des problèmes de voisinage ou pour appuyer une demande de mutation...

Nous vous présentons à toutes et à tous nos meilleurs vœux pour cette fin d'année et une belle année 2019.

CGL 44 - 6, place de la Manu - 44000 Nantes - 02 40 74 16 85

ou par mail : udcgl44.lamanu@sfr.fr ou consulter notre site internet : cgl44.fr



RÉSULTATS DU VOTE LOCATAIRES

Vos 4 associations de locataires représentatives au Conseil d'Administration de NMH

Entre le 23 novembre et le 3 décembre, vous étiez appelés à voter pour vos représentants au Conseil d'administration de NMH.

Élus pour 4 ans, ils siègent au sein des instances décisionnelles de l'Office : Conseil d'administration, Commission d'attribution des logements, Commission d'appel d'offres... Ils disposent d'une voix délibérative et participent aux votes des grandes orientations stratégiques, le montant des loyers, le budget de l'Office, les programmes de rénovation et de construction, les ventes de logements, etc.

> Électeurs inscrits : 20 526

> Votants : 2 580

> Taux de participation : 12,57 %



De gauche à droite Marc Patay (DG NMH), Lucien Bertin (Indecosa CGT), Alain Robert (Pdt NMH), Fari Salimy (CSF), Hugues Tenailleau (CLCV), Yannick Gouret (CGL).



INDÉCOSA
CGT

Lucien
BERTIN

25,07 %



CLCV

Hugues
TENAILLEAU

22,02 %



CSF

Fari
SALIMY

15,84 %



CGL

Yannick
GOURET

15,64 %



1/ CHARADE

Mon premier a dévoré le petit chaperon rouge.

Mon deuxième se réalise parfois.

Mon troisième se passe le matin.

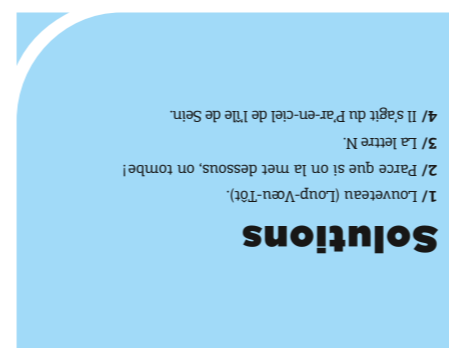
Mon tout est le petit de mon premier.

2/ DEVINETTE

Pourquoi met-on une selle sur un cheval?

3/ ÉNIGME

Je commence la nuit, je finis le matin,
je suis dans l'étang, je suis dans le jardin
et je passe deux fois dans l'année, qui suis-je?



1/ Louveteau (Loup-Veau-Têt).
2/ Parce que si on la met dessous, on tombe!
3/ La lettre N.
4/ Il s'agit du Par-en-ciel de l'Île de Sein.



À vos idées !

Cette rubrique est à vous!

Une recette, une astuce déco ou bricolage, un bon plan à partager, une idée de service...

N'hésitez pas à nous faire part de vos propositions pour alimenter cette page!



Par courrier :
Nantes Métropole Habitat,
Direction de la communication,
26 place Rosa Parks, BP 83618,
44036 Nantes cedex 1



Par mail :
communication@nmh.fr

4/ PHOTO MYSTÈRE

Ce détail fait partie du patrimoine de NMH, saurez-vous deviner de quel site il s'agit?



LES RECETTES DES LOCATAIRES



LA BRIOCHE AUX FRUITS CONFITS ET AUX RAISINS

PROPOSÉE PAR NAHIMA DE NANTES SUD



4 PERSONNES

Difficulté : facile

Budget : faible

Ingrédients

- 100 g de raisins secs
- 75 g de beurre
- 100 g d'orange et citrons confits
- 75 g d'amandes hachées
- 1 œuf entier
- 13 cl de lait
- Sel
- 50 g de sucre
- 1/2 sachet de sucre vanillé
- 20 g de levure fraîche du boulanger
- 375 g de farine
- Supplément : vous avez la possibilité d'ajouter une pincée de cannelle, gingembre en poudre et cardamome
- Pour la dorure : 1 jaune d'œuf

Préchauffer le four à 200 °C (th.5).

- > Mélanger la farine, le sel, le sucre, le sucre vanillé et la levure.
- > Délayer le tout avec 1 c. à soupe de lait tiède.
- > Ajouter alors le reste du lait, l'œuf et le beurre ramolli.
- > Faire une boule de pâte et laisser lever pendant 2 heures minimum dans un endroit à chaleur ambiante.
- > Ajouter les raisins secs, les fruits confits et les épices (si vous avez choisi d'en mettre).
- > Former une brioche ovale ou en couronne, et parsemez d'amandes.
- > Laisser lever pendant 30 minutes avant de faire cuire pendant 1 heure.
- > Badigeonner régulièrement avec du lait et l'œuf mélangés.
- > Pour vérifier la cuisson de la brioche, planter une aiguille : elle doit ressortir sèche.
- > Saupoudrer à volonté de sucre glace.



2019

VŒUX 2019 : CÉRÉMONIE DANS LES QUARTIERS

Comme chaque année en janvier, le maire de Nantes Johanna Rolland et les élus de quartier viendront à votre rencontre lors des traditionnelles cérémonies des vœux.



RETENEZ BIEN LA DATE POUR VOTRE QUARTIER !

- > **Centre-ville**
samedi 12 janvier à 12h00,
Salons Mauduit
- > **Chantenay - Sainte-Anne**
samedi 12 janvier à 18h00,
Mairie de Chantenay
- > **St-Donatien**
mardi 15 janvier à 18h30,
Musée d'Arts
- > **Malakoff**
vendredi 18 janvier à 18h30,
Gymnase Malakoff IV
- > **Nantes Sud**
samedi 19 janvier à 12h00,
Maison des Confluences
- > **Nantes Erdre**
samedi 19 janvier à 18h00,
Salle festive Nantes Erdre
- > **Doulon**
mardi 22 janvier à 18h30,
Maison de quartier Doulon
- > **Île de Nantes**
jeudi 24 janvier à 18h30,
Palais des Sports de Beaulieu
- > **Hauts-Pavés St-Félix**
vendredi 25 janvier à 18h00,
Gymnase Joël Paon
- > **Bellevue**
samedi 26 janvier à 12h00,
Maison des habitants et du citoyen
- > **Breil - Barberie**
samedi 26 janvier à 18h00,
Restaurant intergénérationnel Malville
- > **Nantes Nord**
mardi 29 janvier à 18h30,
Salle festive Nantes Nord
- > **Dervallières - Zola**
mardi 30 janvier à 18h30,
Maison de quartier des Dervallières
- > **Bottière**
jeudi 31 janvier à 18h30,
Maison de quartier Bottière



Pensez-y

EMBALLAGES CADEAUX, CARTONS...

Si la période des fêtes de fin d'année est l'occasion de se réunir en famille ou entre amis, c'est aussi une période riche en emballages et cartons parfois imposants.



> Pour les quartiers bénéficiant du dispositif Tri'Sac, les emballages papier et les cartons vont dans le sac jaune.

> Pour les autres quartiers, choisissez les bacs jaunes destinés aux produits recyclables. Pour vos déchets encombrants, pensez aux 18 locaux Ici Tri mis en place dans les quartiers par NMH pour favoriser le tri et le ré-emploi.

Locaux Ici Tri : Adresses et horaires sur www.nmh.fr

Nantes Métropole : www.nantesmetropole.fr/pratique/dechets

En cas de nécessité, vous pouvez contacter **Allô Propreté** : 0 800 344 000 de 8h à 17h, appel gratuit depuis un poste fixe.